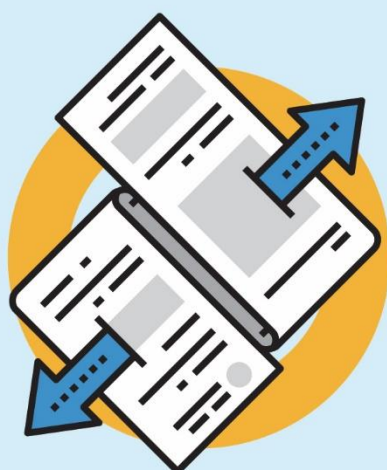


# 適性入學資料管理平臺

## 適性入學資料上傳系統

### 【操作手冊】



110年11月2日 V3.0版



國立臺灣師範大學  
心理與教育測驗研究發展中心  
Research Center for Psychological and Educational Testing





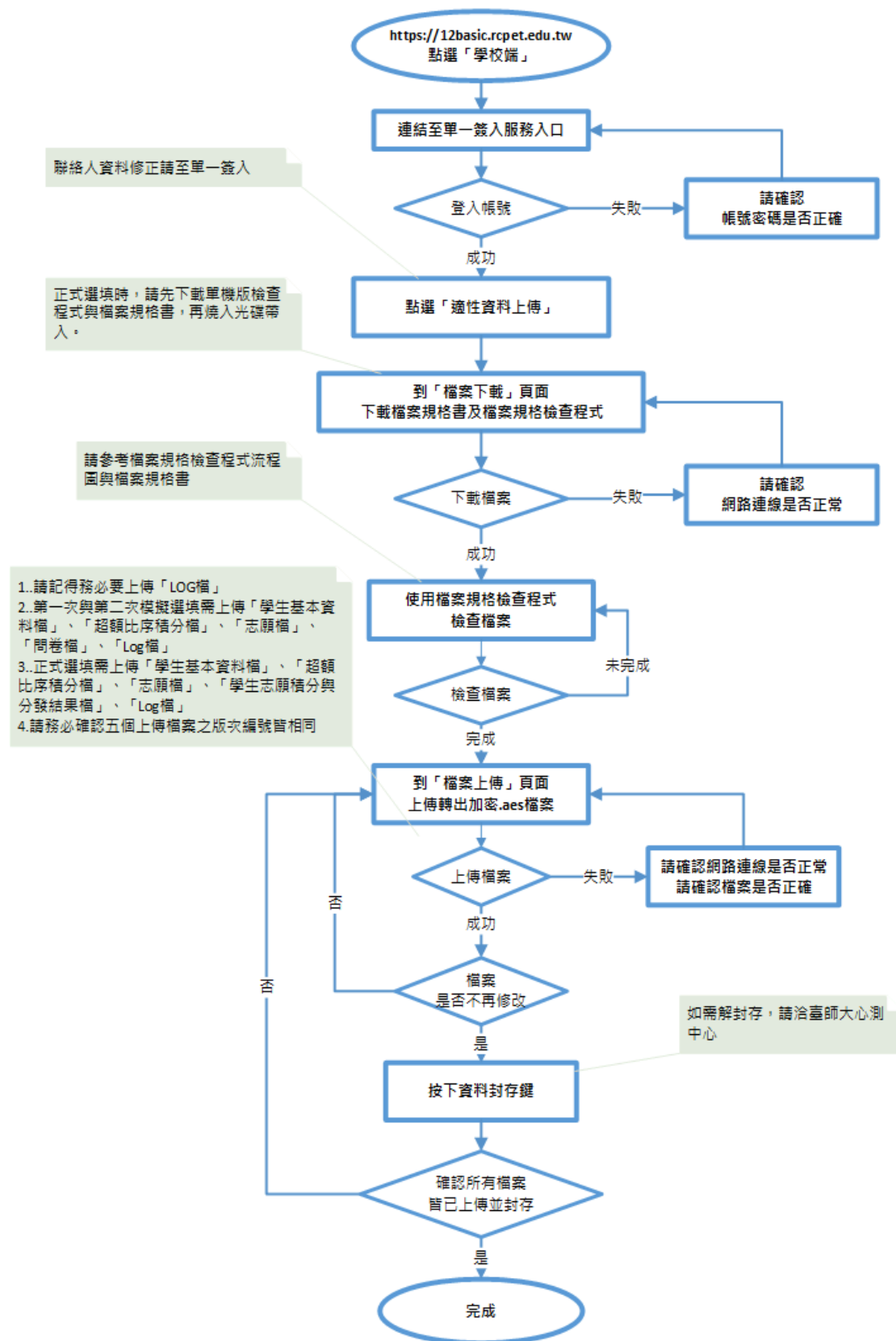
# 目錄

壹、「適性入學資料上傳」作業.....	1
一、適性入學資料上傳系統作業流程.....	1
二、「檔案規格檢查程式」作業流程.....	2
貳、「適性入學資料上傳系統」操作說明.....	3
一、系統登入.....	3
(一)連結網址.....	3
二、「適性入學資料上傳系統」功能說明.....	4
(一) 檔案下載.....	4
(二) 檔案上傳.....	5
(三) 檔案封存.....	6
參、「檔案規格檢查程式」操作說明.....	7
一、下載與登入.....	7
(一)下載程式.....	7
(二)登入帳號與密碼.....	7
二、「檔案規格檢查程式」功能說明.....	8
(一) 登入主畫面.....	8
(二) 檔案檢查.....	10
(三) 資料轉出.....	14
(四) 清空資料.....	16

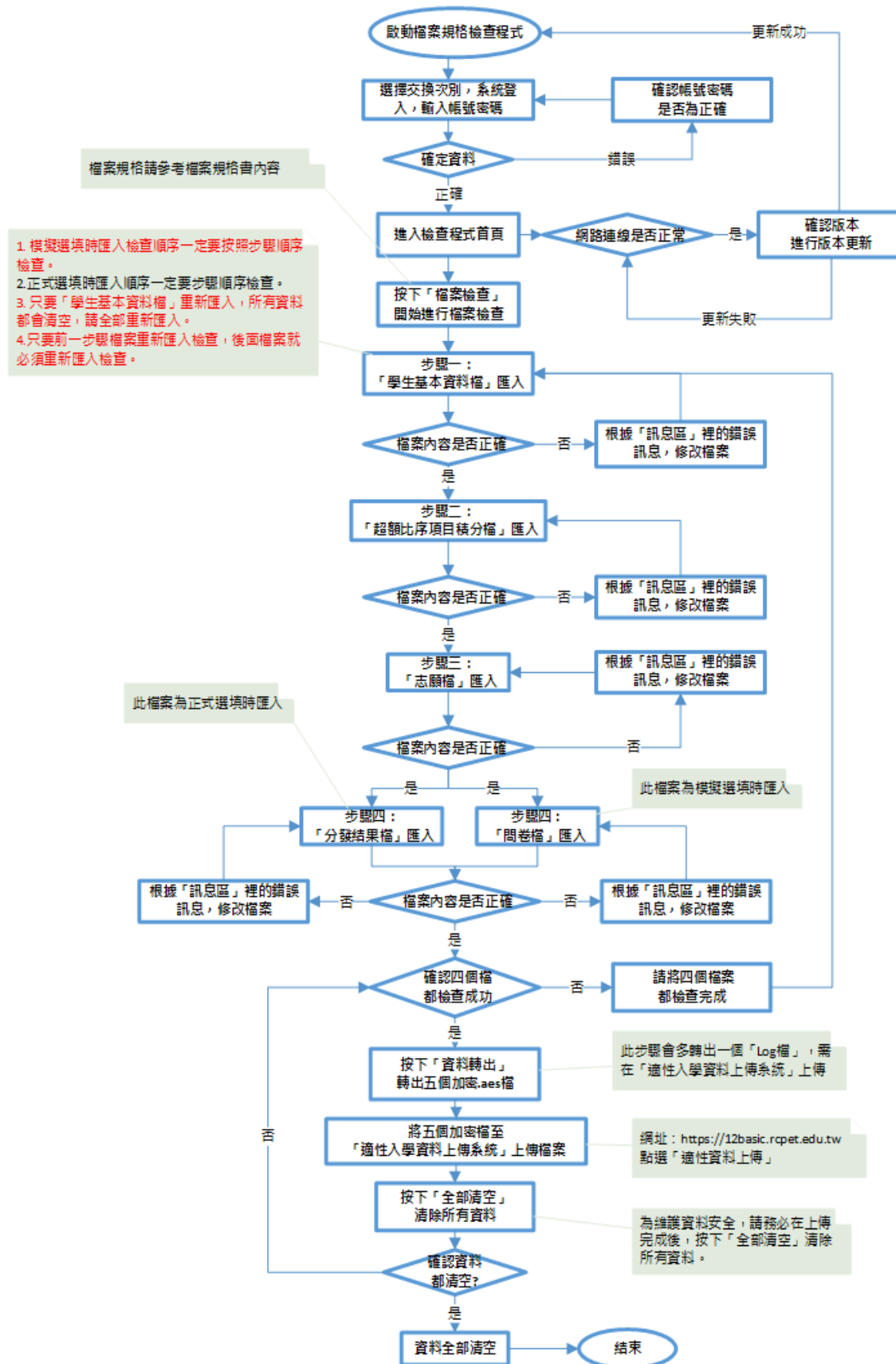


# 壹、「適性入學資料上傳」作業

## 一、適性入學資料上傳系統作業流程



## 二、檔案規格檢查程式」作業流程



## 貳、「適性入學資料上傳系統」操作說明

### 一、系統登入

#### (一)連結網址

1. 開啟瀏覽器輸入：<https://12basic.rcpet.edu.tw>。

(適性入學資料管理平臺)

2. 點選「學校端」。

系統	日期	內容
一般	110.09.22	為配合設備更新作業，將於9月25日(六)8時至17時暫停服務，造成不便敬請見諒。
錄取	110.09.22	「錄取報到管理系統」將於110年9月24日下午五時關閉，逾期不再開放，謝謝。
動向	110.09.06	「國中畢業未升學未就業青少年動向調查系統」於110年9月13日起開放各國民中學、縣(市)政府使用，系統開放期程及操作說明請參考操作說明【國中端】、操作說明【教育局端】。
一般	110.07.23	因國立臺灣師範大學大學辦理110年度各大樓受電室高壓用電設備檢驗，本平臺將於07/25(日)暫停服務，若有不便敬請見諒。
會考	110.07.23	「會考資料密取系統」於110年7月25日下午4點關閉，逾時不候，謝謝。
上傳	110.07.02	「適性入學資料上傳系統」於110年7月5日上午9點到110年7月12日下午五點開放。

3. 連結至單一簽入服務進行登入。

單一簽入服務  
登入

帳號  
密碼  
驗證碼

1 1 2 5 換一張

登入

註冊 忘記密碼 忘記帳號

----- 使用其他帳號登入 -----

心測中心帳號

適性入學相關業務，  
請致電 (02) 7749-1374。

© 國立臺灣師範大學  
心理與教育測驗研究發展中心

4. 點選「[適性資料上傳](#)」後即可執行資料上傳作業。

系統	日期	內容
一般	110.09.22	為配合設備更新作業，將於9月25日(六)8時至17時暫停服務，造成不便敬請見諒。
錄取	110.09.22	「錄取報到管理系統」將於110年9月24日下午五時關閉，逾期不再開放，謝謝。
動向	110.09.06	「國中畢業未升學未就業青少年動向調查系統」於110年9月13日起開放各國民中學、縣(市)政府使用，系統開放期程及操作說明請參考 <a href="#">操作說明【國中端】</a> 、 <a href="#">操作說明【教育局處】</a> 。
一般	110.07.23	因國立臺灣師範大學大學辦理110年度各大樓受電室高壓用電設備檢驗，本平臺將於07/25(日)暫停服務，若有不便敬請見諒。
會考	110.07.23	「會考資料索取系統」於110年7月25日下午4點關閉，逾時不候，謝謝。
上傳	110.07.02	「適性入學資料上傳系統」於110年7月5日上午9點到110年7月12日下午五點開放。

page 1/3

前一頁 後一頁

## 二、「適性入學資料上傳系統」功能說明

### (一) 檔案下載

1. 檔案規格書：於「檔案規格檢查程式」使用，需檢查之檔案請依照此檔案規格書製作。
2. 檔案規格檢查程式：檢查檔案內容的正確性，並將檢查完成之檔案轉出成 aes 加密檔。由於正式選填的檢查於闖內進行，入闖前請先[下載最新版本的檔案規格檢查程式](#)。
3. 操作手冊：系統操作手冊與流程簡介。

檔案下載 檔案上傳

檔案規格檢查程式最新版為V6.01

- 下載檔案規格書
- 下載檔案規格檢查程式
- 下載操作手冊



## (二) 檔案上傳

上傳檔案為「檔案規格檢查程式」轉出之 5 個 aes 加密檔，檔名為「檔案規格檢查程式」所自動產生，請勿修改。以下針對模擬選填及正式選填說明應上傳之檔案進行說明：

1. 模擬選填：應上傳之檔案為「學生基本資料檔」、「超額比序項目積分檔」、「志願檔」、「問卷檔」及「LOG 檔」。



2. 正式選填：應上傳之檔案為「學生基本資料檔」、「超額比序項目積分檔」、「志願檔」、「分發結果檔」及「LOG 檔」。

### 注意事項：

請確認五個檔的版次編號皆相同，以中投區(模擬志願選填)版次編號 1639 為例：

- (1) 學生基本資料檔\_07\_1\_SD\_1639\_39C8-BA62-6F6C-D763-9279-8BF2-EA7B-0CE0\_11
- (2) 超額比序項目積分檔\_07\_1\_EN\_1639\_1803-ACA2-1085-6500-185A-8125-7FC9-3829\_24
- (3) 志願檔\_07\_1\_WH\_1639\_AFAB-155E-1F52-BC15-513D-A198-C362-E82E\_18
- (4) 問卷檔\_07\_1\_QS\_1639\_AFAB-155E-1F52-BC15-513D-A198-C362-E82E\_23

(5) LOG 檔\_07\_1\_LG\_1639\_9A1B-2939-D6E0-0B09-D356-1511-DE5E-A000\_24

若上傳檔案之版次編號互不相同，系統將顯示彈跳視窗，提醒使用者。若於彈跳視窗這按下【確定】，系統將會以此次上傳之版次編號為主，之前已上傳之其他檔案將被清空(包含已封存之檔案)。請重新上傳相同版次編號之檔案。例如：學生基本資料檔與超額比序項目積分檔皆已上傳完成，版本為 0001 版，上傳志願檔時版次編號為 0002 版時，若選擇以 0002 版為主時，學生資料資料檔與超額比序項目檔皆會被清空，必須重新上傳與志願檔相同版次編號之檔案。



(三) 檔案封存

檔案封存資料狀態共 3 種：

- A. 已上傳，已封存。
- B. 已上傳，未封存。
- C. 未上傳，未封存。



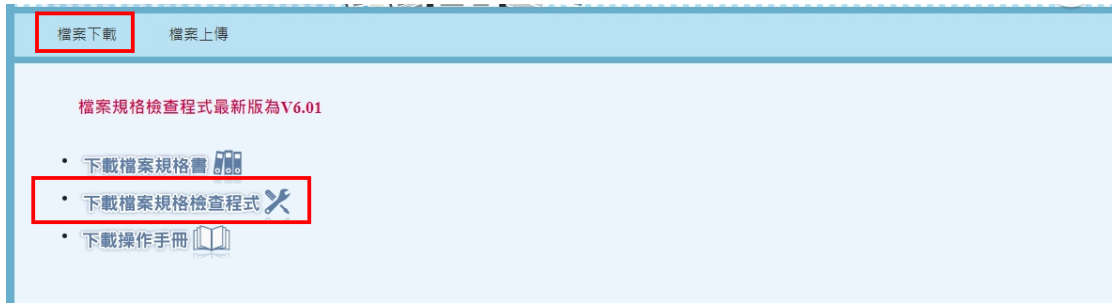
就學區主委學校上傳之資料若封存後需解封存，請洽臺師大心測中心。

## 參、「檔案規格檢查程式」操作說明

### 一、下載與登入

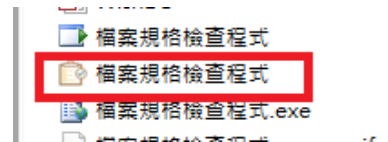
#### (一)下載程式

1. 於「適性入學資料上傳系統」下載檔案規格檢查程式。



2. 解開所下載之壓縮檔，點選並打開「檔案規格檢查程式」，進入到

登入畫面。(請選擇此圖式  的應用程式)



#### (二)登入帳號與密碼

1. 登入前，請先選擇資料交換次別。第一次模擬選填請選第一次模擬選填。
2. 登入帳號與密碼為臺師大心測中心所發之密碼函。

(帳號與密碼為固定，不可做密碼變更，請妥善保管。)

系統登入

次別：第一次模擬選填

帳號：

密碼：

確定 取消

## 二、「檔案規格檢查程式」功能說明

### (一) 登入主畫面

1. 確認「檔案規格檢查程式」是否有更新版本；若有新版本請點選「更新」進行版本更新。



由於闖內沒有網路連線，登入主畫面時，會顯示「連線失敗，請自行確認是否為最新版本」，但不影響檢查功能。



## 2. 進行版本更新時，主程式將關閉。



## 3. 更新完成後，請重新開啟「檔案規格檢查程式」，並重新登入，確認為最新版本後，進行檔案檢查。

### (1) 登入主畫面(尚未完成任何檔案資料檢查)



(2) 完成單筆檔案檢查後：主畫面將會顯示檔案檢查成功之時間、筆數與是否轉出。



## (二) 檔案檢查

於首頁左下方按下【檔案檢查】按鍵，進行檔案檢查。



## 1. 模擬選填

### (1) 步驟一：學生基本資料檔

A. 按下【瀏覽】選擇需檢查之檔案。

B. 按下【開始檢查】開始檢查檔案。



**【重要提醒】**：檔案開始檢查前，務必確認所有 EXCEL 檔皆關閉，若未關閉，將無法成功檢查。

### C. 錯誤訊息顯示：

a. 不允許轉出之錯誤訊息：請依照錯誤訊息內容修改檔案，修改完成請重新上傳進行檔案檢查。

例如：第 X 列「出生年(民國年)」長度不正確：87，「出生年(民國年)」正確格式為 3 碼，此欄位須修正為 087。



b. 可允許轉出之錯誤訊息：部分錯誤訊息是可允許轉出的，非必須修正，若選擇不修正，請直接於彈跳視窗按下【確定】完成步驟一檢查；若選擇修正檔案，則於彈跳視窗按下【取消】修正檔案並重新檢查。

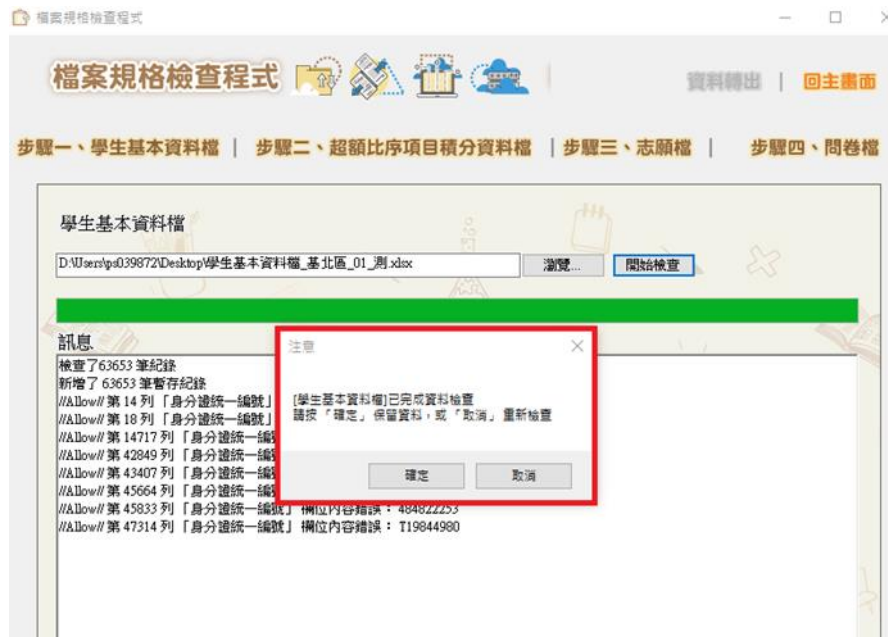
例如：//ALLOW//第 X 列「身分證統一編號」欄位內容錯誤：500009623，因身分證統一編號可填居留證號碼，故不影響轉出，可再次檢查欄位資料是否為居留證號碼。



**【重要提醒】**：訊息欄出現//ALLOW//的訊息，代表為可允許轉出之錯誤訊息。



D. 無錯誤訊息：請確認檢查筆數資料是否正確，若正確，請於彈跳視窗提示這邊按下【確定】；若不正確，請按【取消】重新檢查。



E. 按下【確定】鍵，完成檔案檢查。系統將紀錄已完成檔案檢查。



(2) 步驟二：超額比序項目積分資料檔

檔案檢查方式請參考「步驟一：學生基本資料檔」之執行方式。

(3) 步驟三：志願檔

檔案檢查方式請參考「步驟一：學生基本資料檔」之執行方式。

(4) 步驟四：問卷檔

檔案檢查方式請參考「步驟一：學生基本資料檔」之執行方式。

**【重要提醒】**：請務必按照步驟順序進行檔案檢查，如需重新檢查檔

案，可於須重新檢查之步驟開始，此步驟之後的檢查紀錄將會被刪除。例如：步驟一~步驟三皆完成，若須回步驟二重新檢查，步驟三之檢查紀錄則會一併被刪除。

## 2. 正式選填

請參閱模擬選填檔案檢查方式，依序完成學生基本資料檔、超額比序項目積分資料檔、志願檔及分發結果檔之檔案檢查作業。



### (三) 資料轉出

#### 1. 模擬選填

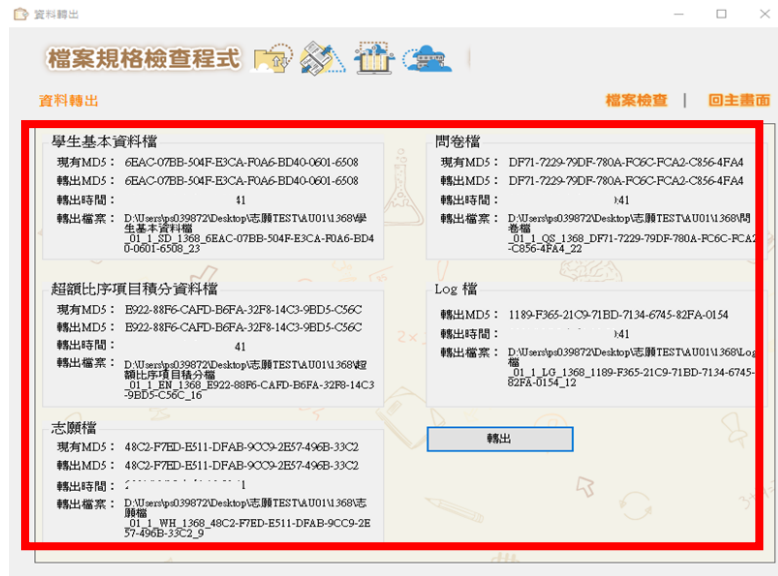
(1) 四項檔案檢查完成後，請按下【資料轉出】按鈕。



**【重要提醒】**：資料轉出前，務必確認所有 EXCEL 檔皆關閉，若未關閉，檔案將無法轉出。

(2) 在資料轉出畫面中按下【轉出】按鈕，即轉出 5 個 aes 加密檔，分別為「學生基本資料檔」、「超額比序項目積分檔」、「志願檔」、「問卷檔」和「LOG 檔」。



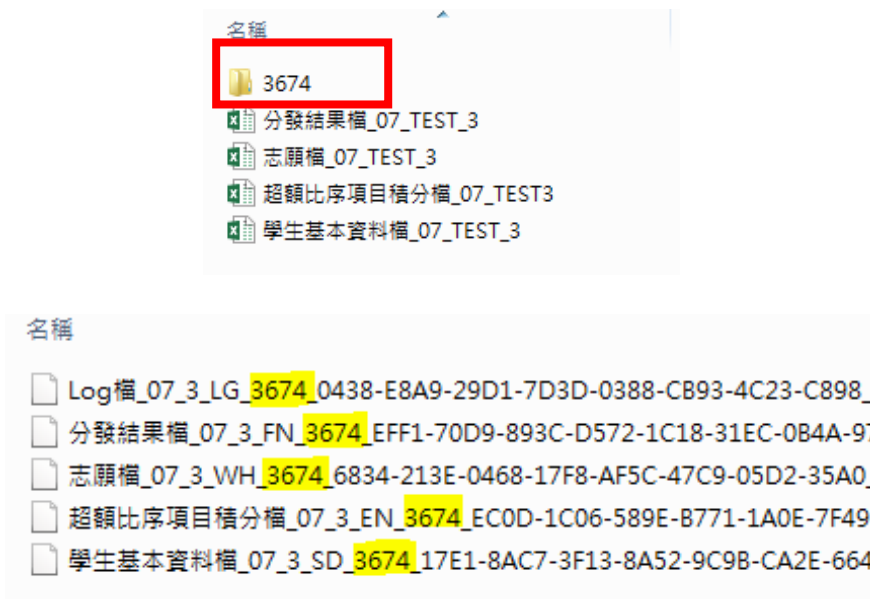


(3) 檔案名稱與格式：

檔案命名邏輯為：檔案中文名稱\_就學區碼\_交換次別(第 1 次模擬選填為 1，第 2 次模擬選填為 2，正式選填為 3)\_檔案英文名稱縮寫\_版次編號\_[32 位數 MD5 碼]\_檢核碼.aes。

以基北區第一次模擬選填為例，轉出之學生基本資料檔為：學生基本資料檔\_01\_1\_SD\_3714\_[39C8-BA62-6F6C-D763-9279-8BF2-EA7B-0CE0]\_11.aes 檔案轉出：

(4) 轉出後的資料，將放置與檢查檔案之同個目錄底下，資料夾名稱為此所轉出之版次編號。請將轉出之檔案至「適性入學資料上傳系統」進行上傳作業。



**【重要提醒】**：於「適性入學上傳系統」上傳檔案時，檔名之版次編號會相互比對，所以請勿修改檔名。

## 2.正式選填

當檔案都確定檢查完成時，請按下**【資料轉出】**按鈕，轉出5個aes加密檔，分別為「學生基本資料檔」、「超額比序項目積分檔」、「志願檔」、「分發結果檔」及「Log檔」，請將五個檔案至「適性入學資料上傳系統」上傳。

### (四) 清空資料

為確保資料安全性，請確認所有檔案皆已檢查完成並成功轉出資料，再於「適性入學資料上傳系統」上傳。檔案上傳完成並封存後，若無需再使用檔案資料，請務必回到「檔案規格檢查程式」按下**【清空資料】**按鈕，清空暫存資料。一但按下清空按鈕，所有資料皆會被清空，若需重新檢查，請重新由步驟一開始檢查





國立臺灣師範大學  
心理與教育測驗研究發展中心

Research Center for Psychological and Educational Testing

地址：24449新北市林口區仁愛路一段2號（資訊與教學大樓八樓）

電話：(02) 7749 - 1374

傳真：(02) 2322 - 2865

信箱：[adt-service@rcpet.ntnu.edu.tw](mailto:adt-service@rcpet.ntnu.edu.tw)

